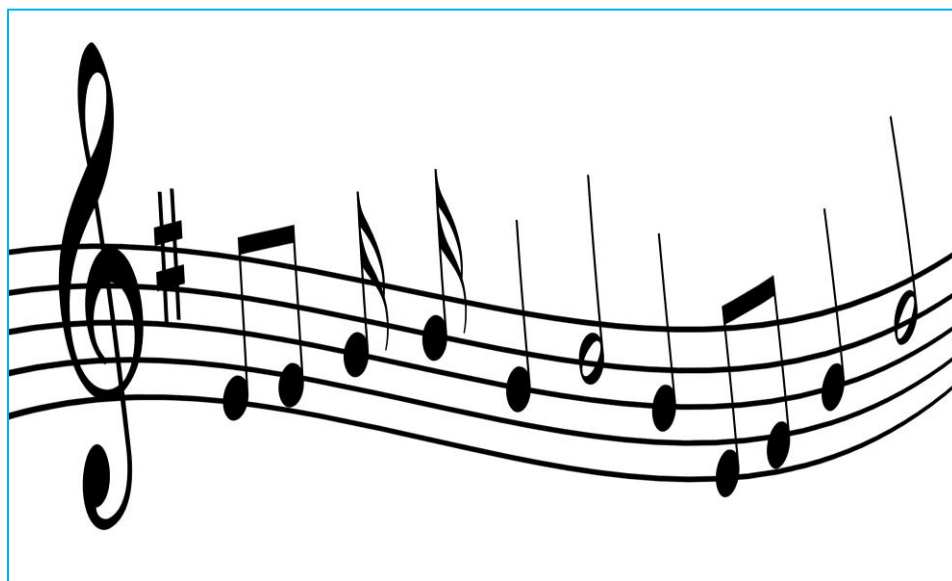


*Муниципальное автономное учреждение  
дополнительного образования «Центр «Поиск»*

# Вокальный зевок.



*Составил  
руководитель творческого объединения «Мечтатели»  
Патраков А.Н.*

*с. Саранпауль, 2020 год.*

## ***Вокальный зевок.***

При высокой позиции, свободной широкой гортани, активной атаке звука должно быть поднято мягкое небо (небные занавески).

Ф. Ламперти говорил, что оно должно принимать "вид выгнутого паруса, надутого ветром".

Педагог Донец-Тессейр советует иногда дотронуться пальцем до маленького язычка и почувствовать, как поднимается мягкое небо и язычок. В вокальной литературе это называется "певческим зевком", "вокальным зевком", "полузевком", когда активизируются мышцы глотки, зева, мягкого неба, разжимаются челюсти, освобождается язык, опускается гортань.

Э.Карузо считал, что певцу "полезно упражняться в открывании горла перед зеркалом и стараться при этом увидеть небо также как когда мы показываем горло врачу".

Вот что пишет А.Г.Менабени о зевке:

*"При правильном образовании певческого звука мягкое небо почти целиком отделяет носоглотку от глотки, то есть находится в поднятом состоянии, близком к зевку. Зевок подготавливается во время вдоха и оказывает большое влияние на певческое звукообразование. При нем расширяется полость глотки, увеличивается ее резонаторная способность, возрастает сила звука. Высоко поднятое мягкое небо при таком состоянии глотки создает условия для правильного формирования певческого звука (его округления и высокой позиции). При зевке опускается корень языка и подъязычная кость, к которой подвешена гортань. Поэтому зевок является методическим приемом произвольного опускания гортани.*

*Напряжение мягкого неба при зевке через нервные связи вызывает необходимый тонус диафрагмы, влияет и на напряжение голосовых складок, что важно для образования смешанного регистра".*

В вокальной практике принято говорить о полузевке, чем подчеркивается тот факт, что певческий зевок меньше обычного.

Надо следить, чтобы с самого начала обучения вдох сочетался с "настройкой ротоглотки на полузевок".

Если нет верхнего упора в твердое небо, то звук получается плоский, резкий, открытый, "белый". Такой звук используется в народном пении.

Если звук отражается от мягкого неба, то он получается дряблый, "без металла", тусклый, с носовым оттенком.

Недопустимо направлять звук в нос, так как в этом случае он будет просто гнусавым.

*Упражнение: Если у начинающего носовой звук, то заставьте его зажимать нос пальцами во время пения, чтобы он сам убедился в наличии этого дефекта.*

Выдоху это не повредит, так как в пении выдох всегда происходит через нос.